

СВЕТОДИОДНАЯ ЛЕНТА

ARL-10000PV-5060-54-230V

(15mm, 8W, IP65)



1. ОБЩИЕ СВЕДЕНИЯ

- 1.1. Лента серии ARL-10000PV подключается непосредственно к сети переменного тока напряжением 230 В и не требует использования источника питания.
- 1.2. Использование интегральных стабилизаторов тока позволяет подключать ленты общей длиной до 50 м, обеспечивая при этом равномерную яркость свечения по всей длине ленты.
- 1.3. Лента снаружи защищена герметичной оболочкой из прочного ПВХ и может применяться в помещениях или на улице.
- 1.4. Лента предназначена для декоративной подсветки интерьера, ниш, малых архитектурных форм, карнизной подсветки, оформления наружной рекламы, витрин.
- 1.5. На ленте установлены светодиоды SMD 5060 с высоким индексом цветопередачи (CRI), что обеспечивает правильное восприятие цветовых оттенков.
- 1.6. Световая эффективность ленты до 10 раз выше в сравнении с традиционными лампами, что позволяет экономить до 90% электроэнергии.
- 1.7. Для обеспечения дополнительной надежности кабель питания оснащен плавким предохранителем.

2. ОСНОВНЫЕ ТЕХНИЧЕСКИЕ ХАРАКТЕРИСТИКИ

2.1. Общие параметры


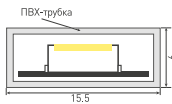
Параметр	Для 1 м ленты	Для 10 м ленты
Напряжение питания	АС 200–240 В	
Частота питающей сети	50/60 Гц	
Максимальная потребляемая мощность ¹	8,0 Вт	80,0 Вт
Максимальный потребляемый ток ¹	0,035 А	0,35 А
Количество светодиодов	54 шт	540 шт
Тип светодиодов	SMD 5060	
Максимальный световой поток	600 лм	6000 лм
Индекс цветопередачи ленты ²	CRI>90	
Угол излучения	120°	
Длина ленты	10 м	
Шаг резки	500.00 мм (27 светодиодов)	
Степень пылевлагозащиты	IP65	
Материал оболочки	ПВХ	
Диапазон рабочих температур окружающей среды	–30... +45 °С	
Срок службы при соблюдении условий эксплуатации	Более 30 000 ч	

¹Рассчитывается по методике изготовителя.

²Для лент с цветовой температурой 4000 К. Для лент с другой цветовой температурой индекс цветопередачи может отличаться от указанного.

- 2.2. Цвет свечения ленты и точный BIN (код оттенка) указаны на этикетке на упаковке ленты. В одной партии ленты допускается несколько различных BIN.

2.3. Степень защиты ленты и габаритные размеры сечения

Маркировка	Степень защиты	Поперечное сечение ¹	Описание
ARL-50000PV	 IP65		Полая ПВХ-трубка. Для использования в помещениях или на улице при соблюдении соответствующих требований к условиям эксплуатации и монтажа. В комплекте дополнительные скобы для крепления. Допускается воздействие струй воды.

¹Размеры указаны с допуском ±0,5 мм.

Инструкция предназначена для артикулов: 029400, 029402.

Артикулы указаны на момент разработки инструкции. Список действующих артикулов см. на сайте arlight.ru.

3. УСТАНОВКА И ПОДКЛЮЧЕНИЕ

⚠ ВНИМАНИЕ! Во избежание поражения электрическим током перед началом всех работ отключите электропитание. Все работы должны проводиться только квалифицированным специалистом.

3.1. Лента рассчитана на прямое подключение к сети переменного тока 230 В 50/60 Гц и снабжена кабелем питания длиной 0,6 м. При подключении соблюдайте цветовую маркировку проводов: коричневый — L (фаза), синий — N (ноль). В случае установки в помещении с повышенным содержанием влаги соединение проводов питания следует выполнять внутри герметичного бокса или с помощью специальных герметичных разъемов.

3.2. Проверка ленты перед монтажом

⚠ ВНИМАНИЕ! Проверьте ленту до начала монтажа. При утрате товарного вида лента возврату и обмену не подлежит. Не включайте ленту, намотанную на катушку. Перед включением обязательно размотайте ленту.

- Извлеките катушку с лентой из упаковки, аккуратно размотайте ленту и убедитесь в отсутствии механических повреждений.
- По маркировке на ленте убедитесь, что лента имеет напряжение питания AC 230 В.
- Подключите к ленте провод с сетевой вилкой.
- Включите питание и проверьте работоспособность ленты.
- Выключите электропитание. Отсоедините светодиодную ленту от сети после проверки.

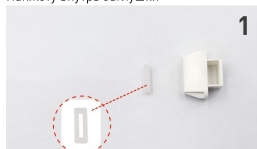
3.3. Монтаж ленты

Отдельно поставляются аксессуары для монтажа:

Артикул	Наименование товара
027061	Заглушка для ленты ARL-50000PV (15.5×6mm) глухая
027060	Клипсы для ленты ARL-50000PV (15.5×6mm)
029397	Коннектор питания для ленты ARL-PV (15.5×6mm)
027067	Коннектор прямой для ленты ARL-50000PV (15.5×6mm) прозрачный
027068	Коннектор соединительный для ленты ARL-50000PV (15.5×6mm)
027062	Коннектор угловой для ленты ARL-50000PV (15.5×6mm) прозрачный
027088	Профиль ARH-CH15-2000 ANOD

- Подготовьте поверхность для установки ленты.
- Если производилась резка, на места резки установите коннектор питания для ленты арт. 029397 или заглушку арт. 027061. Тщательно выполните все подключения согласно рисункам 1 и 2.
- Закрепите ленту. Способы крепления ленты представлены в Приложении 1.
- Убедитесь в отсутствии короткого замыкания в подключаемых цепях при помощи тестера.
- Подключите ленту к сети, включите питание и проверьте работоспособность светодиодной ленты.

Установите силиконовую уплотнительную манжету внутрь заглушки

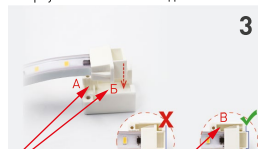


Полностью установите заглушку на ленту



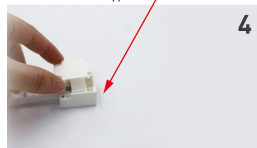
Приложите заглушку и манжету к ленте
Отметьте положение полной установки заглушки на обложке ленты для контроля

Установите ленту с заглушкой в корпус пластикового банджа

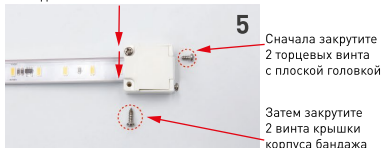


Полости А и Б заполнить герметиком
Полости В и Г заполнить герметиком

Установите крышку корпуса пластикового банджа



Затяните винты в следующей последовательности:



Сначала закрутите 2 торцевых винта с плоской головкой
Затем закрутите 2 винта крышки корпуса банджа

Вид соединения после правильной установки

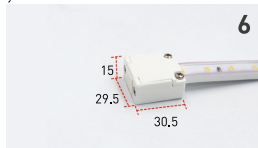


Рисунок 1. Установка концевой заглушки

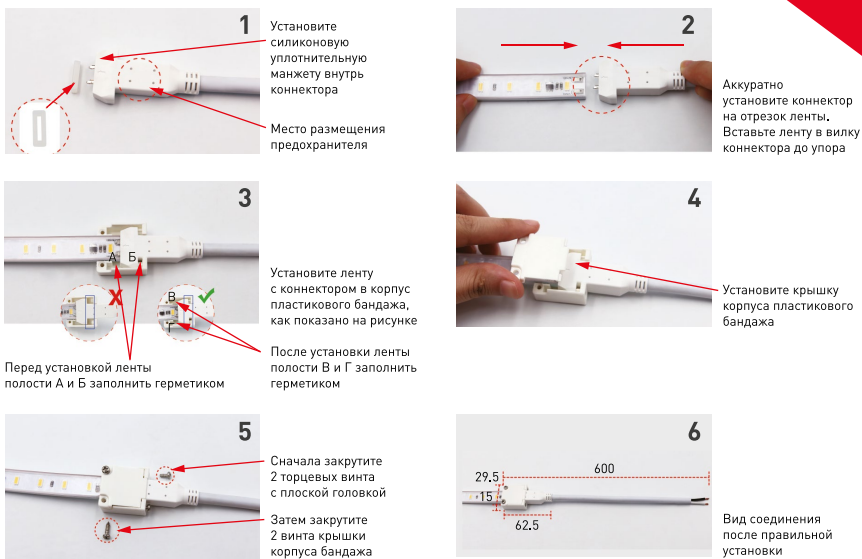


Рисунок 2. Установка коннектора

3.4. Требования к монтажу

Условия:

- Монтаж должен производиться при температуре окружающей среды не ниже 0 °С.
- Разрезать ленту можно только в обозначенных местах, строго по линии между площадками для пайки. Для резки используйте ножницы.
- Места разрез ленты следует тщательно герметизировать установкой специальных заглушек (арт. 027061) или коннекторов для подключения к сети питания (арт. 029237), см. рисунки 1 и 2. Заглушки, коннекторы и герметик продаются отдельно. Использование иных методов герметизации и подключения к сети питания не допускается.
- При подключении нескольких лент подавайте питание на каждые 50 м ленты или на каждый отрезок ленты отдельным кабелем.

⚠ ВНИМАНИЕ! Запрещается последовательное подключение лент общей длиной более 50 м.

➢ Не допускается использование кислотных и других химических активных герметизирующих или клеящих составов. Изгиб и нагрузка:

- Минимальный радиус изгиба ленты — 50 мм.
- Ленту нельзя растягивать, перекручивать и сгибать под прямым углом.
- Не допускается подвергать ленту и ее части механическим и ударным нагрузкам, подвешивать к ленте грузы.

Подключение отрезков:

- Для подключения отрезков необходимо использовать специальный коннектор [арт. 029937, приобретается отдельно]. Конец ленты после резки необходимо герметизировать специальной заглушкой [арт. 027061, приобретается отдельно], см. рисунки 1 и 2. Все внутренние полости корпуса коннектора/заглушки должны быть заполнены нейтральным силиконовым герметиком (приобретается отдельно).
- При монтаже ленты на металлической и другие токопроводящие поверхности следите за тем, чтобы не произошло замыкания токопроводящих дорожек ленты.

⚠ ВНИМАНИЕ! При использовании коннекторов для подключения отрезков не превышайте максимальный допустимый ток нагрузки — 3 А на коннектор.

3.5. Возможные неисправности и методы их устранения:

Проявление неисправности	Причина неисправности	Метод устранения
Лента не светится	Нет контакта в соединениях	Проверьте все подключения
При включении ленты срабатывает защитный автоматический выключатель	Короткое замыкание в местах резки или соединения лент	Устраните замыкание

4. ТРЕБОВАНИЯ К УСЛОВИЯМ ЭКСПЛУАТАЦИИ

- 4.1. Температура окружающей среды от -30 до +45 °С.
- 4.2. Отсутствие в воздухе паров и примесей агрессивных веществ (кислот, щелочей и пр.).
- 4.3. Защита от прямого воздействия осадков и солнечных лучей.
- 4.4. Не допускается эксплуатация ленты на поверхности, нагревающейся выше +40 °С, или рядом с источниками тепла: блоками питания, лампами, светильниками и др.
- 4.5. Категорически запрещается эксплуатировать светодиодные ленты, погруженные в воду, или установленные в местах скопления воды (лужи, затопляемые ниши и углубления и т. п.).
- 4.6. Категорически запрещается эксплуатация ленты с признаками повреждения защитной ПВХ-оболочки или нарушения изоляции проводов.
- 4.7. При повреждении защитной ПВХ-оболочки ленты немедленно обесточьте ее, замените поврежденный участок ленты.

5. ТРЕБОВАНИЯ БЕЗОПАСНОСТИ

- 5.1. Конструкция изделия удовлетворяет требованиям электро- и пожарной безопасности по ГОСТ 12.2.007.0-75.
- 5.2. Монтаж оборудования должен выполняться квалифицированным специалистом с соблюдением всех требований техники безопасности.
- 5.3. Внимательно изучите инструкцию по монтажу и установке и неукоснительно следуйте всем требованиям и рекомендациям (см. Приложение 1).
- 5.4. Перед монтажом убедитесь, что все оборудование обесточено.
- 5.5. Если при включении изделие не заработало должным образом, воспользуйтесь таблицей возможных неисправностей. Если самостоятельно устранить неисправность не удалось, обесточьте изделие и свяжитесь с поставщиком.

6. ГАРАНТИЙНЫЕ ОБЯЗАТЕЛЬСТВА

- 6.1. Изготовитель гарантирует соответствие изделия требованиям действующей технической документации и обязательным требованиям государственных стандартов.
- 6.2. Гарантийный срок изделия — 36 месяцев с даты передачи потребителю, если иное не предусмотрено договором. Если дату передачи установить невозможно, гарантийный срок исчисляется с даты изготовления изделия.
- 6.3. В случае выхода изделия из строя потребитель вправе предъявить требования в течение гарантийного срока при наличии товарного или кассового чека, а также отметки о продаже в паспорте изделия.
- 6.4. Требования предъявляются по месту приобретения изделия.
- 6.5. Гарантийные обязательства не распространяются на изделия, имеющие механические повреждения или признаки нарушения потребителем правил хранения, транспортирования и эксплуатации.
- 6.6. Производитель вправе вносить в конструкцию изделия изменения, не ухудшающие его качество и основные параметры.
- 6.7. Расходы на транспортировку вышедшего из строя изделия оплачиваются потребителем.

7. ТРАНСПОРТИРОВАНИЕ И ХРАНЕНИЕ

- 7.1. Размещение и крепление в транспортных средствах упакованных изделий должны обеспечивать их устойчивое положение, исключать возможность ударов друг о друга, а также о стенки транспортных средств.
- 7.2. После транспортировки при отрицательных температурах, перед включением, изделие должно быть выдержано в упаковке в нормальных условиях не менее 6 часов.
- 7.3. Изделие должно храниться в сухом помещении в заводской упаковке при температуре окружающей среды от 0 до +60 °С и влажности не более 70% при отсутствии в воздухе паров кислот, щелочей и других агрессивных примесей.

8. КОМПЛЕКТАЦИЯ

- 8.1. Лента светодиодная — 10 м (1 катушка).
- 8.2. Техническое описание, руководство по эксплуатации и паспорт — 1 шт.
- 8.3. Приложение — 1 шт.
- 8.4. Упаковка — 1 шт.

9. СВЕДЕНИЯ ОБ УТИЛИЗАЦИИ

- 9.1. По истечении срока службы (эксплуатации) изделие не представляет опасности для жизни, здоровья людей и окружающей среды.
- 9.2. Утилизация осуществляется в соответствии с требованиями действующего законодательства.

10. СВЕДЕНИЯ О РЕАЛИЗАЦИИ

- 10.1. Цена изделия договорная, определяется при заключении договора.
- 10.2. Предпродажной подготовки изделия не требуется.

11. ИНФОРМАЦИЯ О ПРОИСХОЖДЕНИИ ТОВАРА

- 11.1. Дата изготовления указана на упаковке.
- 11.2. Страна изготовления указана на упаковке.
 - Изготовитель: «Санрайз Холдингз (ГК) Лтд» [Sunrise Holdings (HK) Ltd].
Адрес: офис 901, 9 этаж, «Омега Плаза», 32, улица Дундас, Коулун, Гонконг, Китай.
- 11.3. Импортёр: ООО «Арлайт РУС», адрес: 101000, г. Москва, Уланский пер., д. 22, стр. 1, пом. 1, этаж 5, офис 501.

12. ОТМЕТКА О ПРОДАЖЕ

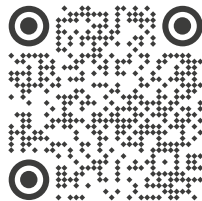
Модель: _____

Дата продажи: _____

МП

Продавец: _____

Потребитель: _____



Более подробная информация
о светодиодной ленте представлена
на сайте arlight.ru

